

Prefeitura do Município de Itanhaém
Secretaria Municipal de Governo
Coordenadoria de Defesa Civil



PLANO DE CONTINGÊNCIA
PRIMAVERA / VERÃO

2018-2019

Marco Aurélio Gomes dos Santos
Prefeito do Município de Itanhaém

Tiago Rodrigues Cervantes
Secretário Municipal de Governo

Milton Saldiba Passareli de Campos Júnior
Secretário de Trânsito e Segurança

Edgard da Silva
Coordenador Municipal da Defesa Civil

José Calos dos Santos Faria
Supervisor Operacional

PLANO DE CONTINGÊNCIA PRIMAVERA-VERÃO – 2018/2019

Considerando que a Defesa Civil constitui o instrumento de coordenação de esforços de todos os Órgãos Municipais com os demais Órgãos Públicos e Privados e com a comunidade em geral, para o planejamento e execução das medidas de prevenção, socorro e assistenciais;

Considerando que no final da primavera e todo o verão, eleva-se o número de ocorrências desastrosas provocadas por precipitações pluviométricas intensas, especialmente as enchentes, bem como a ocorrência de fortes ventos que provocam grandes danos;

Estabelece o **PLANO DE CONTINGÊNCIA PRIMAVERA-VERÃO 2018/2019**, a ser observado por todos os componentes do Sistema Municipal de Defesa Civil, para fazer frente às ocorrências durante o período de **Vigilância e Alerta, de 1º de Novembro de 2018 a 31 de Março de 2019** prioritariamente, e em situações de emergências nos demais meses do ano.

1- FINALIDADE

O Município de Itanhaém, no Período do final da primavera e de todo o verão, é atingido por precipitações pluviométricas que, por si, provocam diversos prejuízos, além de fortes ventos que derrubam árvores e desabrigam pessoas.

Esses fenômenos podem:

- Provocar enchentes e inundações, deslizamento de encostas, coincidindo com a alta da maré;
- Incidir sobre áreas ecologicamente desprotegidas seja pela eliminação da cobertura vegetal ausência de obras de infra-estrutura, ou ainda comprometer por erosão e assoreamento, os cursos de água;
- Aumentar consideravelmente os danos à comunidade quando encontrarem condições inadequadas de prevenção, tais como: galerias pluviais entupidadas por erosão e assoreamento dos cursos de água;
- Promover queda de árvores que rompem os cabos de energia elétrica;
- Causar destelhamento de casas, total ou parcialmente, desabrigando pessoas, principalmente ocupantes de moradias mais humildes;
- Provocar rompimento de tubulações de rede de água e esgoto;

As principais conseqüências dos eventos desastrosos provocados por precipitações pluviométricas intensas e ventos fortes são:

- Vítimas e desabrigados;
- Prejuízos materiais decorrentes da inutilização de bens particulares;
- Abatimento moral;
- Interrupção ou destruição das vias de transporte;
- Erosão
- Possibilidade de epidemias;
- Inutilização de gêneros alimentícios estocados;

- Destruição total ou parcial de plantações;
- Problemas no abastecimento de água;
- Congestionamento de trânsito;
- Suspensão temporária do trabalho;
- Danos ou cessação de continuidade na prestação dos serviços públicos essenciais (luz, água, telefone, correio);
- Quedas de árvores sobre vias públicas, residências ou redes elétricas;
- Quedas de muros ou paredes de casas por infiltração de água;
- Destelamento total ou parcial de residências;
- Outros.

O Município tem executado obras de prevenção em inúmeros pontos críticos, eliminando em alguns e diminuindo em outros, a possibilidade de ocorrências graves.

Soluções definitivas, entretanto, na maioria dos casos, somente serão obtidas a médio e longo prazo.

É imprescindível, portanto, que o Sistema Municipal de Defesa Civil estabeleça um período de **VIGILÂNCIA e ALERTA**, de 1º de novembro de 2018 a 31 de março de 2019, prioritariamente, em situações de emergências nos demais meses do ano, para o qual incentivará as seguintes atividades prévias:

Atualização do conteúdo dos cadastros do plano de Defesa Civil, compreendendo:

- Levantamento dos pontos passíveis de sofrerem as conseqüências de eventos de qualquer natureza;
- Levantamento dos recursos humanos e materiais para atendimento das ocorrências que se verificarem;
- Ativação do fluxo de informações e comunicações visando, especialmente, a integração operacional dos órgãos municipais.
- Repassar a aferição mensal dos pluviômetros às Secretarias de Obras e Sv e Urbanização.

2- OBJETIVOS

- 2.1)** Mobilizar a comunidade, para atendimento de ocorrências em eventos imprevistos.
- 2.2)** Mobilizar recursos públicos, para Ações de Defesa Civil em apoio às medidas adotadas pela comunidade para prevenção, socorro, assistência e recuperação, em caso de ocorrência de eventos desastrosos típicos no final da primavera e de todo o verão.
- 2.3)** Prosseguir no estímulo à mentalidade de prevenção e trabalho comunitário para, de forma permanente, se evitar ou restringir ocorrências desastrosas de qualquer natureza.

3- RESPONSABILIDADE

A adoção espontânea de medidas para prevenção de ocorrências desastrosas constitui em dever cívico-social de todos os segmentos da comunidade e, em especial aos órgãos municipais, cabendo a estes:

- 3.1)** Fornecer à Defesa Civil, informações sobre seus recursos humanos e materiais, disponíveis para acionamento em casos de eventos desastrosos;
- 3.2)** Estimular a participação de seus recursos humanos e materiais, disponíveis para acionamento em casos de eventos desastrosos;
- 3.3)** Pessoal especializado tais como médicos, engenheiros, assistentes sociais, cozinheiros, enfermeiros, técnicos, etc., devem ser orientados por seus respectivos órgãos quanto ao estado de **VIGILANCIA e ALERTA** de 1º de novembro de 2018 a 31 de março de 2019, prioritariamente, e em situações de emergências nos demais meses do ano, mantendo meios para acioná-los rapidamente em casos de necessidade em face de ocorrência de eventos desastrosos;
- 3.4)** Veículos e equipamentos para desobstrução de córregos, rios e locais danificados e remoção de escombros e detritos, igualmente, devem estar em condições de pronto uso, devendo seu respectivo órgão ter condições de acionar sua utilização, rapidamente;
- 3.5)** Igualmente, o mesmo deve ocorrer com as Secretarias e Departamentos detentores de recursos materiais e instalações, tais como cozinhas, refeitórios ambulatoriais médico, armazéns, etc.

4- ÁREAS DE RISCO

De acordo com o serviço Geológico do Brasil, ligado ao Ministério das Minas e Energias, SGB/CPRM, o Município de Itanhaém possui 16 (dezesseis) setores de risco. Sendo dois (2) de deslizamentos e 14 (quatorze) de inundações, conforme consta no levantamento feito em Maio de 2013, porém, em nosso levantamento verificamos 19 (dezenove) pontos de inundações e 3 (três) pontos de deslizamento, conforme os quadros abaixo.

- 4.1)** Sobre as situações de risco de inundações, devido às características geoambientais da região, é o problema mais grave que o município enfrenta, pois parte de cidade consolidada e em expansão ocupa terrenos de uma grande planície costeira com declividades variando entre 0 a 2%, sendo delimitada abruptamente pelas áreas montanhosas da serra do mar, as quais despejam todo fluxo fluvial com alta energia e poder erosivo-destrutivo.

4.2) PRINCIPAIS ÁREAS DE RISCO DE INUNDAÇÃO

Área	Denominação	Localização	Setor	Encosta Margem de córrego	Processo adverso	Grau de probabilidade	Nº de moradias ameaçadas*
A 1	Raminho	Estrada do Raminho	S1	Margem de córrego	Inundação	R1 - Baixo	
A 2	Vila Magalhães	Rua José Manoel L. Oleiro	S1	Margem de córrego	Inundação	R2 - Médio	
		Av. Montevideú	S2	Margem de córrego	Inundação	R1 - Baixo	
	Maranata	Av. São Paulo	S3	Margem de córrego	Inundação	R3 - Alto	
A 3	Jardim Oásis	Rua Estanislau Geronimo	S1	Margem de córrego	Inundação	R2 - Médio	
		Rua Beira Rio	S2	Margem de córrego	Inundação	R3 - Alto	
			S3	Margem de córrego	Inundação	R2 - Médio	
	Estância Beira Mar	Rua Emídio de Souza	S4	Margem de córrego	Inundação	R3 - Alto	
	Ivoty	Rua João Pedro Orsi com a Av. José Batista	S5	Margem de córrego	Inundação	R2 - Médio	
A 4	Jardim Aguapeú	Rua Afrânio Drumont Murgel	S1	Margem de córrego	Inundação	R1 - Baixo	
	Parque Vergara	Via Perimetral	S2	Margem de córrego	Inundação	R3 - Alto	
		Rua 45 para o Sul	S3	Margem de córrego	Inundação	R1 - Baixo	

Área	Denominação	Localização	Setor	Encosta Margem de córrego	Processo adverso	Grau de probabilidade	Nº de moradias ameaçadas*
A 5	Jardim Tanise	Av. Dr. Antônio R. Nogueira Jr.	S1	Margem de córrego	Inundação	R1 - Baixo	
	Chácara das Tâmaras, Balneário Iemanjá, Jardim Belas Artes	Rua Manoel Francisco Lisboa	S4	Margem de córrego	Inundação	R2 - Médio	
	Jardim Sabaúna	Rua Mamedid Tambuque	S5	Margem de córrego	Inundação	R3 - Alto	
	Jardim Luizamar Mirim – Estância Balneário de Itanhaém	Rua José Honório dos Santos até Rua Canadá	S6	Margem de córrego	Inundação	R2 - Médio	
	Jardim Cibratel/Estância Balneária de Itanhaém	Av. São Paulo/ Rua Lúcio de Albuquerque	S7	Margem de córrego	Inundação	R3 - Alto	
	Jardim Diplomata – Jardim Luizamar Mirim	Avenida Brasil com Rua 16	S8	Margem de córrego	Inundação	R4 - Muito Alto	
A 6	Jardim Marambá – Jardim Diplomata	Av. Vereador Armando Ferreira / Av. Albert Sabin	S1	Margem de córrego	Inundação	R2 - Médio	



4.3) Sobre o risco de deslizamentos, só três áreas foram setorizadas, sendo que o risco médio foi aumentado para alto, em caráter preventivo, de modo a abranger terrenos sob pressão de urbanização, sem um histórico constante de deslizamentos, mas com características geoambientais favoráveis aos movimentos naturais de massa.

4.4) PRINCIPAIS ÁREAS DE RISCO DE DESLIZAMENTO

Área	Denominação	Localização	Setor	Encosta Margem de córrego	Processo adverso	Grau de probabilidade	Nº de moradias ameaçadas*
A1	Raminho	Estrada do Raminho, altura do número 3120	S2	Encosta	Escorregamento	R3 - Alto	
A5	Praia do Sonho	Rua Wallace Arthur Skerrat	S2	Encosta	Escorregamento	R2 - Médio	

Área	Denominação	Localização	Setor	Encosta Margem de córrego	Processo adverso	Grau de probabilidade	Nº de moradias ameaçadas*
		Rua Paulo Selynes (fundos)	S3	Encosta	Escorregamento	R2 - Médio	

Fotos	Fotos
	
	
	

4.5) VENDAVAL

A região da baixada santista sofre esporadicamente vendavais de até 50km/h com picos de 90km/h, causando enormes prejuízos a população, conforme informações da Base Área de Santos e Instituto Meteorológico Climatempo. O fenômeno ocorre devido às mudanças bruscas de temperatura, ou deslocamento de uma massa de ar de alta pressão para outra de baixa pressão.

Árvores caídas sobre veículos, casas e redes elétricas, como também destelhamento, são as conseqüências mais comuns.

4.6) ACIDENTES TECNOLÓGICOS

4.6-1 Vazamentos de substâncias químicas nos leitos dos Corpos Hídricos próximos a Rodovia Padre Manoel da Nóbrega

4.6-2 Relação de Corpos hídricos nas proximidades da Rodovia Padre Manoel da Nóbrega

Rio Itanhaém	Corta a Rodovia e Ferrovia (região central de Itanhaém)
Rio Paranamirim	500 mts. Da ferrovia (se localiza entre Av.Telégrafo e ferrovia)
Rio do Poço	Percorre paralelamente a rodovia e ferrovia - (média de 400m de distância de cada)
Ribeirão Bicudo	Corta a Rodovia (região cesp)
Ribeirão Guau	Corre próximo a linha férrea (região Cesp/Rio Itanhaém)
Volta Deixada	Passa no trecho da Cesp a 400 metros da Rodovia

Fotos	Fotos
	



4.6-3 Comércio varejista de combustíveis, lubrificantes e gás liquefeito de petróleo (GLP).

QUANTID.	PRODUTO	CNAE
04	Postos de Combustível e revenda de GLP	4731-8/4784-9
16	Postos de Combustível	4731-8
07	Lubrificante- Comércio Varejista	4732-6
01	Lubrificante – Comércio Atacadista	4681-8
01	Químico e Petroquímico – não especificado	4684-2
02	GPL- Comércio atacadista	4782-6
54	GPL- Comércio Varejista	4784-9

5- INCÊNDIO

O risco de incêndio está presente nos seguintes segmentos

- 5.1)** Habitação unifamiliar (casa)
- 5.2)** Habitação Plurifamiliar (edifícios)
- 5.3)** Estabelecimentos comerciais (Escritórios, Lojas Comerciais, Auto Postos, Distribuidora de GLP, Loja de tintas, Lojas de fogos de artifício).

5.4) EXPLOSÕES

O risco está presente nas habitações residenciais em razão da utilização do GLP, como também no depósito de GLP nos estabelecimentos que o comercializam.

5.5) SURTOS EPIDÊMICOS

Devido ao enorme número de residências de veraneio e da falta de cuidados básicos com relação à água armazenada, estamos sujeitos anualmente a surtos de dengue, Chikungunya e febre amarela, que podem ser combatidos com mais conscientização de todos.

6. PARTICIPANTES DO PLANO

Todos os integrantes da Coordenadoria Municipal de Defesa Civil – COMDEC, Secretarias Municipais, Bombeiros, Polícia Militar, ONGs, outras entidades e Clubes de servir são participantes deste Plano de Contingência, cabendo-lhes, além das atribuições regulamentares, as seguintes:

6.1 SECRETARIA MUNICIPAL DE TRÂNSITO E SEGURANÇA

6.1.1) GUARDA CIVIL MUNICIPAL:

- 6.1.1.1 Disponibilizar apoio operacional para as atividades de monitoramento das áreas de risco;
- 6.1.1.2 Auxiliar, no monitoramento das áreas de risco por ocasião das precipitações;
- 6.1.1.3 Designar, em escala de serviço, guarnição encarregada de ir a campo para efetuar o resgate das pessoas atingidas;
- 6.1.1.4 Fazer cumprir as demais determinações contidas neste Plano de Contingência e outras ações que forem necessárias.

6.1.2) DEPARTAMENTO DE TRÂNSITO:

- 6.1.2.1 Durante as precipitações, deslocar Agentes de Trânsito nos locais sujeitos a enchentes, inundações e alagamentos, a fim de promover a sinalização e desvios necessários, principalmente nos principais corredores;
- 6.1.2.2 Disponibilizar Agentes de Trânsito a pé e motorizados a fim de auxiliar nas atividades de defesa civil nos locais afetados, sempre que necessários;
- 6.1.2.3 Disponibilizar a sinalização necessária para interdição e desvio de vias públicas por ocasião de deslizamentos, enchentes, inundações e alagamentos; e,
- 6.1.2.4 Fazer cumprir as demais determinações contidas neste Plano de Contingência e outras ações que forem necessárias.

6.2 SECRETARIA MUNICIPAL DE SERVIÇOS E URBANIZAÇÃO

- 6.2.1 Disponibilizar equipes para corte imediato de árvores em PQI - Perigo de Queda Iminente, e, ou que venham a cair na via pública colocando em risco a vida de pedestres e ou a circulação de veículos;
- 6.2.2 Disponibilizar máquinas e equipamentos necessários à Intervenção de emergência nos casos de desastres ocasionados por escorregamentos, enchentes, inundações ou alagamentos;

- 6.2.3 Disponibilizar máquinas e equipamentos necessários à limpeza de logradouros públicos atingidos por escorregamentos, enchentes, inundação ou alagamentos;
- 6.2.4 Disponibilizar funcionários para operacionalizar os maquinários e equipamentos nas ocasiões previstas nos itens acima;
- 6.2.5 Manter funcionários de sobreaviso ou plantão, para atendimento às atribuições contidas nos itens anteriores, quando receber da Defesa Civil orientação de Estado de Atenção ou Alerta.

6.3 SECRETARIA DE ASSISTENCIA E DESENVOLVIMENTO SOCIAL E FUNDO SOCIAL DE SOLIDARIEDADE.

- 6.3.2 Disponibilizar Assistentes Sociais para apoio às atividades de campo, quando da necessidade de desalojar famílias dos locais de risco;
- 6.3.3 Encaminhar e prestar assistência social e psicológica necessária às famílias atingidas, desalojadas e ou desabrigadas,
- 6.3.4 Encaminhando e atendendo as famílias nos abrigos provisórios, providenciando todos os meios de subsistência necessários, durante o tempo em que lá permanecerem;

- 6.3.5 Administrar os abrigos provisórios, durante todo tempo em que estiverem ocupados pelos desalojados e ou desabrigados.
- 6.3.6 Disponibilizar, quando necessário, cestas básicas e materiais de limpeza e higiene individuais e coletivas, às famílias desalojadas e desabrigadas em virtude da ocorrência de escorregamentos, enchentes, inundação e alagamentos; e,

6.4 SECRETARIA MUNICIPAL DE SAÚDE

- 6.4.1 Disponibilizar o apoio médico, de enfermagem, de farmácia e hospitalar necessários ao atendimento socorro às vítimas atingidas pelos escorregamentos, enchentes ou inundações;
- 6.4.2 Disponibilizar, quando necessário, os serviços e materiais de vigilância sanitária para as atividades de desinfecção, desinfestação e descontaminação das áreas atingidas por enchentes ou inundações.

6.5 SECRETARIA MUNICIPAL DE EDUCAÇÃO

- 6.5.1 Prover a necessidade de alimentação diária das famílias que forem desalojadas e desabrigadas, que forem encaminhadas aos abrigos provisórios, através dos serviços da merenda escolar ou outros disponíveis.
- 6.5.2 Disponibilizar quando necessário, Escolas que possam servir de alojamento provisório às vítimas desalojadas e desabrigadas, o mais próximo possível de suas residências.

6.6 SECRETARIA MUNICIPAL DE OBRAS

- 6.6.1 Disponibilizar, quando necessário, técnicos para avaliação das condições estruturais de imóveis atingidos por escorregamentos, enchentes ou alagamentos, a fim de subsidiar a melhor decisão a ser adotada em cada caso;
- 6.6.2 Disponibilizar, quando necessário, o apoio técnico do Departamento de Engenharia para vistorias e interdições de locais de risco.

6.7 SABESP

- 6.7.1 Suprir as necessidades de água das comunidades que tiverem seus abastecimentos interrompidos em razão de ocorrências de deslizamentos, enchentes ou alagamentos;
- 6.7.2 Priorizar o restabelecimento do sistema de coleta de esgoto que vier a sofrer avaria em função de ocorrências relacionadas à desastres.

6.8 CORPO DE BOMBEIROS

- 6.8.1 Exercer suas missões institucionais dentro de sua área de atribuições, contribuindo com o exercício das ações de defesa civil.

6.9 Policia Militar/ Militar Ambiental/ Militar Rodoviária

- 6.9.1 Exercer suas missões institucionais dentro de sua área de atribuições, contribuindo com o exercício das ações de defesa civil.

Todas as Secretarias e Órgãos Municipais envolvidas no presente Plano de Contingência -, deverão indicar um funcionário e um suplente, com os devidos telefones celulares e residenciais, que servirão de elo entre a Defesa Civil e as respectivas Secretarias e Órgãos, objetivando o acionamento imediato, quando da necessidade, para o desempenho de suas missões, principalmente nos horários fora de expediente, finais de semana e feriados.

Durante o período da Operação, cada Secretaria envolvida deverá providenciar formas de acionamento emergencial de seus funcionários (planos de chamada) a fim de rapidamente mobilizar os recursos humanos necessários a uma rápida resposta às contingências causadas por qualquer evento desastroso, cujo acionamento será efetivado pelo funcionário de ligação indicado, ou seu suplente.

7. OPERACIONALIDADE:

As Ações de Defesa Civil, deste Plano, obedecerão a dois aspectos:

7.1 Durante o expediente da Prefeitura Municipal

- 7.1.1 A Defesa Civil manterá monitoramento sobre as condições

Meteorológicas no município, servindo-se de informações transmitidas pela

Defesa Civil do Estado de São Paulo pelo telefone (11) 2193 – 8888, pelo Site www.defesacivil.sp.gov.br, consulta via Internet realizadas em outros sites de previsões meteorológicas dentre estes:

www.cemaden.gov.br

www.cptec.inpe.br,

www.climatempo.com.br,

www.tempoagora.com.br

7.1.2 Ao receber alerta da Defesa Civil do Estado ou outro Órgão Técnico do Sistema sobre a possibilidade de precipitações consideradas no Município, em especial na área de cabeceiras dos principais rios e córregos, a Defesa Civil deverá de pronto, redirecionar as informações aos órgãos participantes deste PLANO DE CONTINGÊNCIA, iniciando com isso, Estado de Atenção, e, juntamente com os Guardas Municipais e Agentes de Trânsito em serviço, manterão observação visual quanto ao comportamento da precipitação, levando-se em consideração o nível de cheia dos rios e córregos, medidos junto às passagens (pontes).

Durante a precipitação, a equipe motorizada do Departamento de Trânsito se deslocará para as áreas mapeadas e consideradas de risco e permanecerá monitorando o nível do Rio do Poço e outros:

7.1.2.1 Não havendo o risco de transbordamento e/ou qualquer outra consequência ao município e/ou aos munícipes, com o cessar da precipitação, será terminado o Estado de Atenção, voltando todos às suas atividades normais.

7.1.2.2 Havendo o risco de transbordamento e/ou qualquer outra consequência danosa ao município e/ou munícipes essas equipes, mediante orientação da Defesa Civil, entrarão em Estado de Alerta, passando cada órgão participante a executar suas atribuições previamente atribuídas e a guarnição encarregada, acionará o Sistema de Defesa Civil; concomitantemente o Departamento de Trânsito deslocará Agentes de Trânsito para os principais cruzamentos da área atingida, a fim de providenciar os desvios necessários, bem como comunicará tal situação a Polícia Militar e Corpo de Bombeiros e, ainda, informará aos Escalões Superiores, permanecendo nesse status até que cesse os riscos.

Equipes da Defesa Civil e Guarda Municipal devem monitorar as áreas de risco de deslizamento, adotando todas as providências que se fizerem necessárias.

Quando houver necessidade e o caso exigir, a Defesa Civil acionará, de imediato, cada órgão integrante do Plano de Contingência, que iniciarão suas tarefas em suas áreas de atribuição.

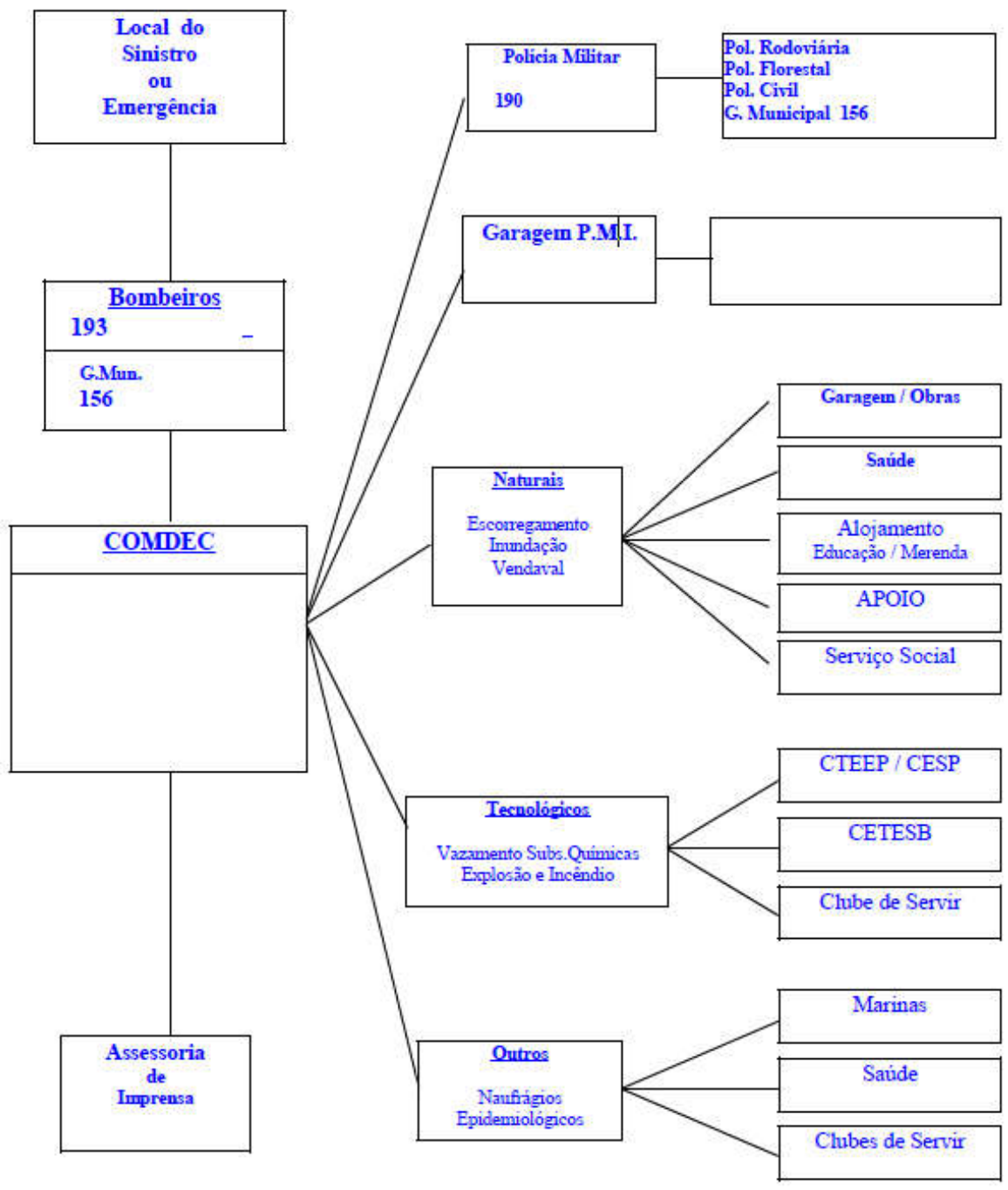
7.2 Fora do expediente da Prefeitura Municipal:

7.2.1. A Defesa Civil manterá o monitoramento das condições meteorológicas no Município, servindo-se de informações transmitidas pela Defesa Civil do Estado de São Paulo pelo telefone (11) 2193 – 8888, pelo site www.defesacivil.sp.gov.br e consultas via Internet realizadas aos sites de outras estações meteorológicas, www.cptec.inpe.br,

www.climatempo.com.br, e outros, juntamente com os demais funcionários participantes do plano que estiverem de serviço, manterão controle visual sobre as formações de chuvas que por ventura se encontrem sobre o município.

- 7.2.2. Ao receber alerta da Defesa Civil do Estado ou de outro Órgão Técnico do Sistema sobre a possibilidade de precipitações consideradas no Município, comunicará à Defesa Civil e redirecionará as informações aos demais Órgãos participantes do PLANO DE CONTINGÊNCIA, iniciando, com isso, Estado de Atenção e, juntamente com os demais funcionários participantes do plano, manterão observação visual quanto ao comportamento da precipitação, levando-se em consideração o enchimento e o nível de cheia dos rios e córregos, medido junto às passagens (pontes), afim de providenciar os desvios necessários, bem como comunicará tal situação a Polícia Militar e Corpo de Bombeiros e, ainda, informará aos Escalões Superiores, permanecendo nesse status até que cesse os riscos e seja alterado o status pela Defesa Civil.
- 7.2.3 Equipes da Defesa Civil e Guarda Municipal monitorarão as áreas de risco de deslizamento, adotando todas as providências que se fizerem necessárias. Quando houver necessidade e o caso exigir, a Defesa Civil acionará, de imediato, cada Órgão Integrante do Plano de Contingência, que iniciarão suas tarefas em suas áreas de atribuição.

FLUXOGRAMA GERAL DE ACIONAMENTO



ESQUEMA DE ACIONAMENTO

<u>FASE</u>	<u>DETECÇÃO</u>	<u>ACIONAMENTO</u>	<u>COMUNICAÇÃO</u>
<u>TRANSMITE</u>	QUALQUER PESSOA OU EQUIPAMENTO	SALA E/OU CENTRO DE CONTROLE	COORDENADORES
<u>RECEBE</u>	SALA DE CONTROLE	COORDENADORIAS E EQUIPES	EQUIPE DE COMBATE E FUNCIONÁRIOS , COMUNIDADE
<u>MEIO DE COMUNICAÇÃO</u>	EQUIPES DISPONIVEL TEL.193/156	EQUIPAMENTOS E RELAÇÃO DE CONTATOS	EQUIPAMENTOS MEIOS DE DIVULGAÇÃO
<u>INFORMAÇÃO</u>	OCORRÊNCIA	TIPO E LOCAL	EVOLUÇÃO DA OCORRÊNCIA
<u>OBSERVAÇÃO</u>	REPASSE AOS ENVOLVIDOS	FUNCIONÁRIOS, COMUNIDADE, ÓRGÃO PUBLICO	

ÓRGÃOS DE SEGURANÇA

8 POLICIA MILITAR DO ESTADO DE SÃO PAULO

8.1 29º Batalhão de Polícia Militar do Interior

Comandante: Tenente Coronel PM Adriana Ribeiro Rocha de Oliveira

Endereço: Estrada Gentil Perez, 260 – Umuarama (Paço II)

Telefone: (13) 3427 - 1414

Email: 29bpmip5@policiamilitar.sp.gov.br

8.2 2ª Cia do 29º Batalhão da Polícia Militar

Comandante: Capitão PM Carlos Eduardo Mansur Galvão

Endereço: Av. João Batista Leal, 755 - Centro

Telefone: (13) 3422-2627 / 190

Email: 29bpmi2cia@policiamilitar.sp.gov.br

8.4 Polícia Ambiental do Estado de São Paulo

1ª Cia de Polícia Ambiental

Comandante: 1º Tenente Marcos Vinicio Donato

Endereço: Rua Dom Sebastião Leme, 115 - ivoty

Telefone: (13) 3422 - 3765

Email: 3bpamb1cia2pel@policiamilitar.sp.gov.br

8.5 Polícia Militar Rodoviária do Estado de São Paulo

Comandante: Capitão PM Moacir Mathias do Nascimento

Endereço: Rodovia Padre Manoel da Nóbrega, Km 323

Telefone: (13) 3422 – 5859

Email: 1bprv2ciap3@policiamilitar.sp.gov.br

8.6 3° SGB/ 6° GB do Corpo de Bombeiros de Itanhaém

Comandante: 1º Tenente PM Alexandre Barbosa Costa

Endereço: Av. Ary Carneiro de Saraiva – Nova Itanhaém

Telefone: (13) 3427 – 4769/193

Email: 6gb3sgb4pb@policiamilitar.sp.gov.br

8.7 Posto do Corpo de Bombeiros de Itanhaém – Salvamar Paulista

Comandante: Capitão PM Roberto Trugelo Junior

Endereço: Av. Mario Covas Júnior, 3.355 - Cibratel II

Telefone: (13) 3425 - 5226

Email: gbmar5sgb@policiamilitar.sp.gov.br

9 POLÍCIA CIVIL DO ESTADO DE SÃO PAULO

9.1 Delegacia Seccional de Policia de Itanhaém

Delegado Seccional: Dr. Carlos Henrique Fogolin de Souza

Endereço: Rua Leopoldino de Araujo, 123 – Centro

Telefone: (13) 3422 - 6061/3422 - 6056/197 - Disque denuncia para crimes de homicídio, estupro ou roubo (24h)

9.2 1° DP de Itanhaém (Plantão Policial)

Delegado Seccional: Dr. Luiz Antonio Pereira

Endereço: Rua Treze de Maio, 47 – Boca da Barra

Telefone: (13) 3422 – 1208

Email: itanhaem.dp01@policiacivil.sp.gov.br

9.3 2º DP de Itanhaém

Delegado Seccional: Dr. Bruno Mateo de Lazaro

Escrivã chefe: Elisangela Maximiano (13)99123-4957

Endereço: Rua Pedro Américo, 800 - Cibratel

Telefone: (13) 3426-7100

Email: itanhaem.dp02@policiacivil.sp.gov.br

9.4 3º DP de Itanhaém

Delegado Seccional: Dr. Jaime Marcelo da Fonte Nogueira

Escrivão: Eduardo Massarenti (13) 99146-1440

Endereço: Rua Pio XII, nº2887 - Suarão

Telefone: (13) 3422-5012 - 3427-6788

Email: itanhaem.dp03@policiacivil.sp.gov.br

9.5 DIG - Delegacia de Investigações Gerais

Delegado Seccional:

Endereço:

Telefone: (13) 3422 - 3388

9.6 DISE - Delegacia de Investigações Sobre Entorpecentes

Delegado Seccional: Dr. Bruno Mateo Lazaro

Endereço: Rua Pedro Américo, 800 - Cibratel

Telefone: (13) 3427 - 4546

9.7 Cadeia Publica de Itanhaém

Delegado: Dr. Bruno Mateo Lazaro

Endereço: Rua Capitão Bento, 15 - Centro

Telefone: (13) 3426 - 7194

10 POLICIA CIENTIFICA

10.1 Equipe de Pericia Criminalística de Itanhaém

Perito Criminal Chefe: Zacarias Lino da Silva Pires

Endereço: Av. João Batista Leal, nº236 - Centro

Telefone: (13) 3426-6741 - (13) 99626-2800

Email: itanhaem.ic@policiacientifica.sp.gov.br

11 DEMAIS ÓRGÃOS VINCULADOS

11.1 Sabesp - Itanhaém confirmar

Endereço: Rua Urcezino Ferreira, 280 - Baixio

Telefone: (13) 3426 - 4044

Responsável: Josué Paiva de oliveira - (Encarregado Comercial)

Email: jpoliveira@sabesp.com.br

Responsável: Fernando Eduardo Ventura Doveri - (Eng. Responsável)

Email: fdoveri@sabesp.com.br

11.2 Aeroporto - Itanhaém Concessionária Voa SP

Endereço: Av. José Batista Campos s/nº - Jardim Oasis

Telefone: (13) 3421-3081

Gestor: Carlos Reinaldo Pinto

Email: carlos.reinaldo@voa-sp.com.br

11.3 DAEE - Itanhaem

Endereço: Rua Urcezino Ferreira, 294 - Baixio

Telefone: (13) 3422- 1264/1148 – (Registro (13) 3821-1204)

Responsável: Fernando Luiz Cordeiro

Email: fcordeiro@daee.sp.gov.br

11.4 Elektro - Itanhaém

Endereço: Av. Paulo José de Moraes, 1600 - Umuarama

Telefone: (13) 3421 – 4527 confirmar

Responsável: Emanuel Vega

Email: emanoel.vega@elektro.com.br

11.5 Iate Clube

Responsável: Antonio Trezi

Endereço: Tv. Sebastião Dores, 29 – Prainha

Telefone: (13) 3422-4704

11.6 Satélite

Presidente: José Rufino Vieira

Endereço: Rua Emídio de Souza, 137 – Satélite

Telefone: (13) 3421 – 4704

11.7 Náutico

Presidente: Jorge Penha

Endereço: Rua Urcezino Ferreira, 448 - Boca da Barra

Telefone: (13) 3426-1127

11.8 Litoral Sul Transportes

Endereço: Av. Alessandro Rangel Lima, 1280 - Cibratel

Telefone: (13) 3426 - 2316

Responsável: (Gerente) Marlon Leonardo de Queiroz

Email: marlon.leonardo@litoralsultrampo.com

11.9 Breda Turismo

Endereço: Rua Valdemir Biller Brandão,36 – Vila São Paulo

Telefone: (13) 3422-1261

Encarregado: José Souza Caetano

11.10 New Bonde (Bondinho)

Endereço: Rua Nicolas Mancuzo Filho, 230 – Chacara da Tâmaras

Telefone: (13) 3426-5442

Responsável:

11.11 Der – Baixada Santista

Endereço: Rodovia Padre Manoel da Nóbrega, s/n Km 107 (Anchieta)

Telefone: (13) 3422 -5855

Responsável:

12 PODER PÚBLICO MUNICIPAL

12.1 Secretaria de Governo

Secretário: André Caldas

Celular: (13) 99107-2000

Secretário adjunto: Marcell Marques

Celular: (13) 99724-4545

12.1.1 Defesa Civil

Coordenador: Edgard Silva

Celular: (13) 99670-2310

Coordenador de Operações: José Carlos dos Santos Faria

Celular: (13) 99791-3679

12.2 Secretaria de Trânsito e Segurança Municipal

Secretário: Milton Saldiba Passareli de Campos Júnior

Celular: (13) 97423-3637 **Telefone:** (13)3426-5789

Diretor de Segurança: Adilson Muniz da Silva

Celular: (13) 99701-5633 **Telefone:** (13) 3426-5789

12.2.1 Municipal Guarda Civil

Diretor de Segurança: Adilson Muniz da Silva

Comandante: Antônio Carlos da Silva

Subcomandante: Dercio Pereira de Noronha

Endereço: Rua Capitão Manoel Bento, nº 19 - Centro

Telefone: (13) 3425 - 3800 / 199

Email: guardamunicipal@itanhaem.sp.gov.br

12.3 Secretaria Sv e Urbanização

Secretário: Eng. Vinicius Camba de Almeida

Celular: (13) 99742 - 2732 **Ramal:**1375

Email: vinicius.calmeida@itanhaem.sp.gov.br

Expediente Administrativo:

Responsável: Mércia Pereira Dias

Celular: (13)99701-3149

Email: mercia.psilva@itanhaem.sp.gov.br

Departamento de Saneamento:

Responsável: Angela Maria de Andrade Cantinho Silva

Celular: (13)99766-5572 **Ramal:**1217

Email: angela.csilva@itanhaem.sp.gov.br

Departamento Oficina e Garagem:

Responsável: Edison Xavier da Silva

Celular: (13)99712-8356 **Ramal:** 1372

Email: edison.xsilva@itanhaem.sp.gov.br

Departamento dos Cemitérios Municipais:

Responsável: Fabiano Gomes dos Santos **Celular:** (13)99208-8776

Email: fabiano.gsantos@itanhaem.sp.gov.br

Cemitério Centro: Av. Rui Barbosa nº465 **Telefone:** 3427-7805

Cemitério Coronel: Av. Conceição de Itanhaém

Departamento Serviços Públicos:

Responsável: Ronilton Chaves Souza

Celular: (13) 99744-7506 **Telefone:** 3422-2308

Endereço: Rua Oscar Pereira s/nº - Belas Artes

REGIONAIS

Regional America:

Respondendo: Carlos José **Celular:** (13)99647-8410

Respondendo: Joel Alexandre dos Santos **Celular:** (13)99627-3388

Telefone: 3422-1229

Endereço: Rua Las Vegas, 12 – Parque Novaro

Regional Centro:

Respondendo: Marcio Leite Pedroso **Celular:** 99210-3902

Email: mpedroso492@gmail.com

Respondendo: Osmar Ribeiro Silva **Celular:** (13)99605-1618

Telefone: 3427 – 8527

Endereço: Rua Dom José Gaspar nº405

Regional Gaivota:

Respondendo: Alexandre Firmino **Celular:** 99615-0444

Respondendo: Reginaldo Bernardino Bispo **Celular:** (13)99717-8005

Telefone: 3429-4004

Endereço: Av. Flácides Ferreira nº775

Regional Suarão:

Respondendo: Marcial Gomes de Barros **Celular:** (13)99774-3316

Respondendo: Alfredo Gomes **Celular:** (13)99705-6317

Telefone: 3427-7636

Endereço: Rua Padre Teodoro Ratisbone, 4.839 – Jd. Suarão

Regional Belas Artes e Garagem Municipal:

Respondendo: Carlos José **Celular:** (13)99647-8410

Respondendo: Luiz Gustavo Coquemala **Celular:** (13)98118-9908

Email: luizgustavo.coquemala@itanhaem.sp.gov.br

Telefone: 3422-2308

Endereço: Rua Oscar Pereira, s/nº - Belas Artes

12.4 Secretaria de Planejamento e Meio Ambiente

Secretária: Ruy Santos – (13) 99626-7025

Suplente: Willian Carrillo – (13) 3421-1600 ramal -1652

12.5 Secretaria de Assistência Social/Fundo Social de Solidariedade

Secretário: Rogélio Ferreiro Rodrigues Salceda – (13) 99764 – 2020 - 3426-2344

Diretor de Departamento: Joseania da Silva 3426-2344 – (13) 98155-3029

Diretor de departamento: Silvana Rodrigues Costa 3426-2344 – (13) 99764-3115

Endereço: Sebastião das Dores, 29 - Praia do Sonho

Presidenta: 1ª Dama Daily Kubagawa Gomes – (13) 3427-5068

Endereço: Rua Cunha Moreira ,nº61 - Centro

CMAS

CONSELHO MUNICIPAL DE ASSISTÊNCIA SOCIAL

Lei Municipal 2.198 de 06 de dezembro de 1995 e

Reorganizado pela Lei Municipal 3.655 de 27 de agosto de 2010

ENTIDADES – ASSOCIAÇÕES – ORGANIZAÇÕES NÃO GOVERNAMENTAIS

ADRA – Agência Adventista de Desenvolvimento e Recursos Assistenciais

Endereço: Rua Guido Padovan , nº 255 – Jd Oasis

Fone: : 013 3422-6196 – (13) 99787-0472

E-mail: ana.bianchini@ucd.org.br

Presidenta: Ana Cláudia Lima Bianchini

AMPRA – Associação dos Moradores do Parque Real e Adjacências.

Endereço: Rua 12 , nº 1452 – Parque Real

Fone: 13 3426.8893

E-mail: Jonas.de7@gmail.com

Presidente: José Élson

ANNI – Associação Nordestina e Nortista de Itanhaem

Rua: Maria Benedita Matos Poitena, 205 – Jd. Sabaúna

Fone: 99761-6573 - 3346-7154/3346-7170 (recado Dinauê)

Presidente: Margareth Lordes de Barros

APAE – Associação de Pais e Amigos do Excepcionais de Itanhaém

Presidente: Berenice Rodrigues Ribeiro

Coordenadora: Claudia Lopes Adoglio (13)99730-1007

Endereço: Rua Ana Maria Martins Rivera, nº 10 – Jardim Belas Artes

Fone: 3427-6054

E-mail: adm.apaeitanhaem@gmail.com

Associação de amparo a Moradia – Clinica da Alma

Endereço: Estrada do Rio Preto, nº 249 – Gaivota

Fone: 3429 - 2692

E-mail: associacaoclinicadaalma@yahoo.com.br

Presidente: Nadir Ferreira Alves

Associação de Moradores do conjunto Habitacional Guapiranga

Presidente: Valtervino dos Santos

Fone: 13 99734.9800

Rua: Paulo Leandro, 335 – Jd. Guapiranga

E-mail: valter.santos@yahoo.com.br

ASSAGA -Associação Amigos do Balneário Gaivota e Adjacências

Presidente: Marcelo Augusto Spedini

Endereço: Rua: Santa Catarina , 310 Gaivota

Fone: 13 99127-2545

E-mail: assaga1@hotmail.com

AVILA – Associação de Moradores da Vila Loty Raminho e Adjacências

Presidente: Antônia Alves

Endereço: Rua Thais, nº 114 – Vila loty

Fone: 3424 – 2260

E-mail: grupovidaloty@hotmail.com

CAMP – Círculo de amigos dos Menores Patrulheiros de Itanhaém

Coordenadora Geral: Elizabeth de Aguiar

Coordenadora Pedagógica: Magda Regina Razzano Rossmann

Endereço: Rua Zeferino Soares, nº19 - 3ºandar - Centro

Fone: (13)3426 – 2213 – Administração

E-mail: camp.ita@outlook.com

Clube da 3ª.Idade do Balneario Gaivota

Presidenta: Marizete

Endereço: Rua Pará s/nº . Antigo Terminal Rodoviario do Gaivota

Fone: 99717-7627

-CODI- Centro de Orientação aos Deficientes de Itanhaém

Endereço: Rua Olavo Pezzotti, 158 – Suarão

Fone: : (13) 3427-8145

E-mail: codi_itanhaem@yahoo.com.br

Presidente: Berenice Souza

-Organização Espírita Joana D'ARC

Endereço: Rua Estanislau Gerônimo n,384 – Jd Oasis

Fone:

E-mail: oejoanadarc@telefonica.com.br

Presidente: Antonio Claudio

- Casa da Criança “Lar dos Franciscanos”

Endereço: Rua Alipio Simões, n°495 – Jd.Savoy

Fone: 3427 - 1329

E-mail: lardosfranciscanos@hotmail.com

Presidente: Dirce de Souza

-Associação de Dança de Itanhaém – ADI

Endereço: Rua Otacílio Dantas, 361 – Savoy I

Fone: 3427-4666

E-mail: adi.itanhaem@gmail.com

Presidente: Dirce Martins Rodrigues

-G.E. VIDA – Grupo Exemplo de vida da 3ª. Idade de Itanhaém

Endereço: Rua Portira, n°485 – Nova Itanhaém

Fone: (13) 3422-1207 – (11) 99704-1117

Presidente: Abimael Luchesi

Vice Presidente: Jair Lima de Melo

E-mail: jairlmeo@gmail.com

-“Projeto Recanto Esperança”

Entidade Mantenedora: Comunidade Terapêutica Primeiro Passo.

Endereço: Estrada do Rio Preto, nº3330 – Jardim Palmeiras II

Fone: (13)3429 - 3415 - (13)99135-9255 - (13)99792-1690

E-mail: ricardovloira@gmail.com

Presidente:

Vice Presidente: Ricardo Villar Loira

Obreiros da Luz Divina

CNPJ : 07.816.052/0001 -80

Endereço: Rua Gieno da Silva, nº168 – JD Tanise

Presidente: Tereza de Medeiros

Associação Beneficente em Prol a Vida Missão Alfa

Endereço: Estrada do Rio Preto, nº3533 – Jardim da Palmeiras

Fone: 3429 - 1771

E-mail:

Presidente: Ana Lucia

12.6 SECRETARIA DE SAÚDE – 3421-4410/3427-4095

Secretário: Dr. Fábio Crivellari Miranda

Secretário Adjunto: José Renato C.de Oliveira – (13) 997727607

Local	Localização	Responsáveis
Secretaria de Saúde	Rua Capitão Mendes, 52 – Centro Telefone: (13) 3421-4410	Dr. Fábio Crivellari Miranda – Secretário de Saúde
USF Belas Artes	Rua Henrique Júlio Lima , 112 – Belas Artes / Telefone: (13)3426 – 1402/ 99610-3906	Elisângela Silva de Oliveira
USF Centro	Av. Tirandentes, s/n – Centro Telefone: (13) 3426-4685	Suzi Mara Olher
USF Coronel	Avenida Domingos Perez Domingues,734 – Jd.Coronel Telefone: (13)3427- 5524/99742-9735	Éder Clei da Silva
USF Gaivota	Av. Flácides Ferreira, 500 – Gaivota Telefone: (13)3429- 1410/99610-3945	Arlete de Matos Villa Marin

USF Grandesp	Av.Pedro Carlos Gerônimo Soares, 1.074 - Jd Grandesp Telefone: (13)3425-3375/ (13)099742-2787	Marli Daves
USF Guapiranga	Rua Aristeu Rodrigues da Silva s/nº- Guapiranga. Telefone: (13)3426-5807	Erick Vitor Rodrigues Silvestre Arantes
USF Loty	Rua Alameda Guaraçai, s/n - Campos Elíseos Telefone:(13) 3424-3279	Maria Cristina Caraça Siqueira
USF Oásis	Rua Estanislau Gerônimo,418-Oásis Telefone:(13) 3427-7533/99610-3984	Patrícia Ramos Guerreiro Gonçalves
USF Savoy	Rua Jaime Lino dos Santos ,nº290-Savoy Telefone(13)3426-1798/99610-3993	Vânia Cristina Viola Pereira
USF Suarão	Av. Padre Teodoro Ratisbone,nº921-Suarão Telefone(13)3426-1577/99610-4006	Fabiane Caetano dos santos Jardim
Caps II	Rua Dr.Egas Muniz Arruda Botelho,nº255-Laranjeiras Telefone(13)3427-6317/3426-1122	Milton aparecido
CEMI-Centro de Especialidades médicas	Rua Ana Maria Martins rivera,nº10-Jd.Corumbá Telefone©(13)3426-2074/3427-2870	Naara Giordani
CEDI-Centro Especializado em Diabetes	Rua Zeferino Soares ,nº123 - Centro Telefone:(13)3427-4095	Valdete Demiro
CEO-Centro Especializado em odontologia	Av.Tiradentes,nº184-Jd.Mosteiro Telefone: (13) 3422-6972	Neuza Roseli Conceição
CESCRIM-Paula Vegas	Av.Tiradentes,nº184-Jd.Mosteiro Telefone:(13)3426-3197	Luciana Palma
Central de Agendamentos/Vagas	Rua Dom Pedro II, nº 58 - Centro Telefone:(13)3427-2568/3427-8142	Valéria Vilas Boas
CMR-Centro Municipal de Reabilitação	Av.Condessa de Vimieiros ,nº804 - Centro Telefone: (13)3427-3612/99610-4741	Adriana Aparecida Costa
Almoxarifado Geral da Saúde	Estrada Gentil Perez,nº260 Paço Municipal II- Jd Sabaúna	Leonardo Salles Padovan Santos
CINI-Centro de Infectologia de Itanhaém	Rua Maranata ,nº229-Jardim Sabaúna Telefone: (13)3426-3350/3427-4096	Valéria dos Santos Ferreira
Laboratório	Rua Expedicionário Poitena,nº190 - Centro Telefone: (13)3422-	Alessandra Selymes Selmes

	3698/99610-4770	
Ouvidoria	Rua Capitão Mendes ,n°52 – Centro Telefone: (13)3427-2862	Ilza Lima
Programa Cuidar	Rua Mario Gimenes,n°300 – Umuarama Telefone: (13)3422-5910(Caps Infantil) (13)3427-5125 (Caps Adulto)	Sandra Gothardo Lima
Programa Alto Custo	Avenida Harry Forssell,n°1505- Jd Sabaúna Telefone: (13) 3427-2736	Leticia Neri de Souza
SAMU	Estrada Gentil Perez,n°260,Bloco 04 – Paço Municipal II - Jd Sabaúna	Dr. Jonatas Freitas Pimentel
TFD-Tratamento fora do Município	Rua Dom Pedro II, n° 58- Centro	Maria Ilma da Silva Agostinho
UPA-Unidade de Pronto Atendimento	Rua José Ernesto Bechelli,s/n° - Jd Sabaúna Telefone: (13) 3426-2766	Nelci Alves Ramos de Andrade
Vigilância Sanitária	Rua Benedito Celestino, n°17- Vila São Paulo Telefone: (13) 3426-6706	Claudio de Oliveira Camargo

12.7 **SECRETARIA DE EDUCAÇÃO, CULTURA E ESPORTES**

Secretário Municipal: Douglas Luiz Rodrigues – (13) 99700-1800

(13) 3421-1703

Secretária Adjunta: Marcela Braga Pasquali – (13)98156-8701

(13)3421-1707

Secretária Adjunta: Márcia C. L. Satubal Abbasi – (13) 99743-9584

(13) 3421-1700

Endereço: Centro Municipal Tecnológico de Educação, Cultura e Esportes
(CMTECE) – Av. Condessa de Vimieiros n° 1.131 – Centro

Telefone: (13) 3421-1700

12.8 **SECRETARIA DE OBRAS**

Secretária: Maria Cristina Previero de Toledo – (13) 3421-1671

(13) 99706-8772

Engenheiro: Fábio de Almeida Nóbrega **Ramal:**1607/(13)99789-9569

Engenheiro: José Luiz de Almeida Spinelli **Ramal:**1340/(13)99749-8873

Engenheiro: Ronaldo Pereira Cont **Ramal:**1663/(13)99142-3223

Endereço: Av. Washington Luiz nº 75 – Centro
Bloco 2 – Sala 32, 2º andar

Telefone: (13) 3421-1600 Ramal 279 / 1679

Email: obraspublicas@itanhaem.sp.gov.br



Prefeitura Municipal de Itanhaém

FROTA DE VEÍCULOS

Nº		Placa	Secretaria	Ano	Chassi	Patrimônio
01	VW Kombi Escolar Flex	DMN 0612	Administrativo	06/06	9BWGF07X56P014403	32097
02	GM Celta 4P Life	EHE 1238	Assistência Social	10/11	9BGRZ48F0BG258720	47873
03	VW Gol 1.0	DMN 0597	Assistência Social	06/06	9BWCA05W96T129374	31133
04	VW Gol Giv 1.0	EOB 3616	Assistência Social	12/13	9BWAA05W7DP042246	54393
05	VW Kombi	EOB 3615	Assistência Social	12/13	9BWMF07X3DP003948	54456
06	VW Kombi Std 1.4 Flex	DMN 0622	Assistência Social	07/07	9BWGF07X87P013831	32511
07	VW Kombi Std 1.4 Flex	DMN 9383	Assistência Social	07/08	9BWGF07X48P010104	34597
08	VW Kombi Std 1.4 Flex	DMN 0594	Assistência Social	06/06	9BWGF07X76P008280	29521
09	Renault Logan Authentique 1.0 16v Hi-Flex	DMN 9389	Assistência Social	08/09	93YLSR0RH9J091693	39761
10	Fiat Doblo Cargo 1.4	EHE 1253	Assistência Social	11/11	9BD223153B2021485	47874
11	Renault/Master Minibus	FWI 9710	Assistência Social	15/16	93YWE347CGJ771733	
12	Renault Logan Authentique 1.0 16v Hi-Flex	DMN 9396	Bombeiro	08/09	93YLSR0RH9J145002	39762
13	GM Celta 4P Life	EHE 1228	Des. Econômico	10/11	9BGRZ48F0BG154798	45338

14	GM Celta 4P Life	EHE 1231	Des. Econômico	10/11	9BGRZ48F0BG154996	45341
15	Iveco Daily 70C17HDCS C / Fechada	EOB 3626	Des. Econômico	12/13	93ZC70C01D8444427	55099
16	Iveco Daily 70C17HDCS Basculante	EOB 3627	Des. Econômico	13/13	93ZC70C01D8445137	55098
17	Moto Honda NXR 150 KS	CRX 3824	Educação	06/06	9C2KD03206R007290	31390
18	VW Gol Giv 1.0 4 Portas	EHE 1226	Educação	10/11	9BWAA05WXB017080	45195
19	VW Gol Giv 1.0 4 Portas	EHE 1261	Educação	11/12	9BWAA05W8CP051875	51125
20	VW Gol Giv 1.0 4 Portas	EHE 1262	Educação	11/12	9BWAA05WXCP051876	51393
21	VW Gol Giv 1.0 4 Portas	EHE 1269	Educação	11/12	9BWAA05W0CP052180	51123
22	VW Gol City 1.0 2 Portas Flex	CZA 1472	Educação	05/05	9BWCA05X05T196534	27524
23	VW Gol City 1.0 2 Portas Flex	CZA 1473	Educação	05/05	9BWCA05X35T196883	27523
24	VW Gol City 1.0 2 Portas Flex	CZA 1475	Educação	05/05	9BWCA05X85T196765	27525
25	GM Celta 4P Life	DMN 9410	Educação	09/10	9BGRZ4810A6240328	42367
26	GM Celta 4P Life	DMN 9404	Educação	09/10	9BGRZ4810AG240266	42470
27	Renault/Sandero Auth 1.0	FCE 3877	Educação	15/15	93Y5SD04FJ788068	
28	Renault/Sandero Auth 1.0	FCS 4188	Educação	15/15	93Y5SD04FJ790544	
29	Renault/Sandero Auth 1.0	FPR 2342	Educação	15/15	93Y5SRD04FJ780488	
30	Renault/Sandero Auth 1.0	PPF 6054	Educação	15/15	93Y5SRD04FJ790502	
31	Renault/Sandero Auth 1.0	FIX 4265	Educação	15/15	93Y5SRD04FJ780485	
32	Renault/Sandero Auth 1.0 D L2	FBR 0943	Educação	15/15	93Y5SRD04FJ788533	
33	Renault Logan Expression 1.6	FCW 7643	Educação	15/15	93Y4SRD64FJ772021	62733
34	Renault Logan Authentique 1.0 16v Hi-Flex	DMN 9394	Educação	08/09	93YLSR0RH9J133974	39760
35	Renault/Kangoo Express 1.6 16V	FDL 5831	Educação	15/16	8A1FC1605GL740008	
36	Renault/Kangoo Express 1.6 16V	FEW 5097	Educação	15/16	8A1FC1605GL739054	
37	VW Kombi	EHE 1264	Educação	11/12	9BWMF07X0CP003226	51118
38	VW Kombi	EHE 1267	Educação	11/12	9BWMF07X5CP004212	51119
39	VW Kombi Furgão	DMN 0627	Educação	10/10	9BWNF07X6AP024373	43849
40	VW Kombi Furgão	DMN 9399	Educação	09/10	9BWNF07X0AP007973	42101
41	Sprinter I/M. Benz	DMN 9381	Educação	07/08	8AC9036628A980875	61103
42	Sprinter Furgão M.B 313 CDI	DMN 9384	Educação	08/08	8AC9036628A989866	35906
43	Iveco Furgão	DMN	Educação	09/10	93ZK42A01A8414267	42803

	Daily 45814 Granfur	9405				
44	Renault/Master Furgão	FJR 6506	Educação	15/16	93YMAFELEGJ755187	
45	Micro ônibus Renault/Master	FCI 9967	Educação	14/15	93YMAF4MEFJ485763	62583
46	Micro ônibus Renault/Master	FCS 9672	Educação	14/15	93YMAF4MEFJ547449	62582
47	Minibus Exec. L3H216L Renault/Master	FCO 9305	Educação	15/16	93YMEN47EGJ791412	62882
48	Minibus Exec. L3H216L Renault/Master	FCS 2409	Educação	15/16	93Y55SRD04GJ740942	62881
49	VW Kombi Escolar	EHE 1263	Educação- Escolar	11/12	9BWMF07X6CP009614	51121
50	VW Kombi Escolar	EHE 1265	Educação- Escolar	11/12	9BWMF07X3CP009490	51120
51	VW Kombi Escolar	EHE 1268	Educação- Escolar	11/12	9BWMF07X4CP009921	51122
52	VW Kombi Escolar Flex	DMN 0607	Educação- Escolar	06/06	9BWGF07X66P014376	32102
53	Micro ônibus Volare 23 lug. Marcopolo	DJP 3047	Educação- Escolar	05/06	93PB37D2M6C017098	34708
54	Micro ônibus I / Ford Transit Reves 16L	EHE 1236	Educação- Escolar	10/10	WF0DXXTAFATM89503	46094
55	Micro ônibus I / Ford Transit Reves 16L	EHE 1251	Educação- Escolar	10/11	WF0DXXTAFBTR55112	48299
56	Micro ônibus I / Ford Transit Reves 16L	EHE 1252	Educação- Escolar	10/11	WF0DXXTAFBTR55103	48300
57	Micro ônibus I / Ford Transit 350L Bus	EHE 1246	Educação- Escolar	10/11	WF0DXXTAFBTR55039	48206
58	Micro ônibus Marcopolo/Volare	FOE 5582	Educação- Escolar	14/14	93PB75M1MECO51335	Estado
59	Micro ônibus Renault/Master	FQG 2151	Educação- Escolar	14/15	93YMAF4MEAJ353008	61268
60	Micro ônibus Renault/Master	FQG 3213	Educação- Escolar	14/15	93YMAF4MEFJ348450	61267
61	Ônibus Masca Granmidi EOD Urbano	DMN 9402	Educação- Escolar	09/09	9BWR882W99R945575	43089
62	Ônibus Merc Benz Induscar Atilis O Urbano	DJM 1072	Educação- Escolar	09/10	9BM688272AB672161	Estado
63	Ônibus Agrale Comil Pia O Urbano	DMN 9403	Educação- Escolar	09/10	9BYC22Y1SAC004888	43088
64	Ônibus Merc.Benz Caio Apache Urbano	CZA 1464	Educação- Escolar	03/03	9BM3840673B326184	26932
65	Ônibus Merc.Benz Comil Svelto Urbano	DMN 9391	Educação- Escolar	08/08	9BM3840678B600974	39758
66	Ônibus Merc.Benz Comil Svelto Urbano	DMN 9392	Educação- Escolar	08/08	9BM3840678B601758	39759
67	Ônibus Merc.Benz	DMN	Educação-	08/08	9BM3840678B578099	35907

	Comil Svelto Urbano	9385	Escolar			
68	Ônibus Merc.Benz Comil Svelto Urbano	DMN 9386	Educação-Escolar	08/08	9BM3840678B580563	36054
69	Ônibus Merc Benz Induscar Atilis O Urbano	DJL 3200	Educação-Escolar	09/10	9BM688272AB685252	Estado
70	Ônibus VW/15.190 EOD	FQF 6543	Educação-Escolar	14/14	9532E82W5ER429319	62285
71	Ônibus VW/15.190 EOD	FQA 3608	Educação-Escolar	14/14	9532E82W5ER428493	62284
72	Ônibus Iveco/Cityclass 70C17	FCO 2575	Educação-Escolar	13/14	93ZL68C01E8455564	62286
73	GM Celta 4P Life	EHE 1227	Fazenda	10/11	9BGRZ48F0BG154894	45342
74	GM Celta 4P Life	EHE 1232	Fazenda	10/11	9BGRZ48F0BG154633	45343
75	GM Vectra Elegance 2.0 Flex	DMN 0596	Gabinete	05/06	9BGAB69W06B162291	29585
76	I/Hyundai Sanfa Fé	DMN 9406	Gabinete	09/10	KMHSH81DDAV524736	43803
77	VW Gol Giv 1.0 4 Portas	EHE 1225	Governo	10/11	9BWAA05W8BP015781	45196
78	Trator Agricola Valtra 785	Nota Fiscal	Habit.-Agricultura	08/08		37574
79	Carreta Agricola	Nota Fiscal	Habit.-Agricultura	08/08		39756
80	Carreta Agricola	Nota Fiscal	Habit.-Agricultura	08/08		39757
81	GM Celta 4P Life	EHE 1229	Obras	10/11	9BGRZ48F0BG154891	45399
82	GM Celta 4P Life	EHE 1230	Obras	10/11	9BGRZ48F0BG154936	45340
83	VW Gol Giv 1.0 4 Portas	EHE 1243	Obras	10/11	9BWAA05W1BP069231	55429
84	VW Kombi	EHE 1260	Obras	11/12	9BWMF07X7CP010271	50002
85	Moto Yamaha / Lander XTZ 250	DAT 7836	Planejamento	09/09	9C6KG021090039656	48108
86	Renault Logan Authentique 1.0 16v Hi-Flex	DMN 0624	Planejamento	09/09	93YLSR6GH9J221922	40933
87	Fiat/Strada Adventure CD	FVS 6470	Planejamento	14/15	9BD57837SF7923699	
88	Reboque R/Rebocar Gold Line 05T	FQX 3241	Planejamento	10/10	9A9BC0511ATDH8167	43846
89	Moto Honda XLR 125 ES	BFZ 1875	Saúde	00/01	9C2JD17201R003647	15488
90	Moto Yamaha / Lander XTZ 250 - Ambul.	DAT 7838	Sáude	08/08	9C6K6021080029908	48109
91	Moto Yamaha / Lander XTZ 250 - Ambul.	DAT 7839	Saúde	08/08	9C6K6021080029699	48110
92	Moto Yamaha / Lander XTZ 250 - Ambul.	EHH 4256	Saúde	08/08	9C6KG021080029891	Doação
93	GM Celta 4P Life	EHE 1240	Saúde	10/11	9BGRZ48F0BG248784	46915

94	GM/Montana 1.4 Flex Ambulância	DMN 9397	Saúde	08/09	9BGXL80809C130883	39786
95	Fiat Doblo 1.3 Ambulância	DMN 0582	Saúde	05/06	9BD22315862008553	28481
96	Fiat Doblo 1.3 Ambulância	DMN 0588	Saúde	05/06	9BD22315862008970	28532
97	Fiat Doblo Rontan Ambulância 2	EEF 3015	Saúde	09/09	9BD22315592018745	Estado
98	Fiat Doblo Rontan Ambulância 2	EEF 3106	Saúde	09/09	9BD22315592018771	Estado
99	Renault Master Rontan Ambulância	DMN 0621	Saúde	06/06	93YADCUH56J727731	32780
100	Renault Master Rontan Ambulância	EHE 1241	Saúde	10/10	93YADCUH6AJ448637	48106
101	Renault Master Rontan Ambulância	EHE 1242	Saúde	10/10	93YADCUH6AJ448318	48107
102	Renault Master Rontan Ambulância	EOB 3629	Saúde	12/13	93YADC1H6DJ508060	Doação
103	Renault Master Marimar Ambulância	FTT 9932	Saúde	14/15	93YMAF4MEFJ410954	61402
104	Renault Master Microônibus	FZE 0120	Saúde	15/15	93YVE347CGJ738691	
105	Fiat Ducato Ambulância	EHE 1239	Saúde	10/10	93W245G34A2052254	48104
106	Fiat Ducato Ambulância	DJM 1575	Saúde	11/12	93W245634C2091735	Estado
107	Fiat Iveco DT3510VB1 Ambulância (batido)	BSV 5693	Saúde	99/99	ZCFC35701X5227410	Estado
108	Merc.Benz Sprinter 313 Ambulância	DMN 9382	Saúde	07/08	8AC9036628A982170	35905
109	Peugeot Boxer Rontan Ambulância	EOB 3637	Saúde	12/13	936ZCWMNCD2098602	59303
110	Peugeot Boxer Rontan Ambulância	EOB 3638	Saúde	12/13	936ZCWMNCD2098606	59302
111	Peugeot Boxer Rontan Ambulância	EOB 3639	Saúde	12/13	936ZCWMNCD2101236	56094
112	Peugeot Boxer Rontan Ambulância	EOB 3640	Saúde	12/13	936ZCWMNCD2101440	56095
113	I/Ford Ranger XL CS4 22 Ambulância	EOB 3636	Saúde	12/13	8AFAR21JXDJ095446	59300
114	I/Ford Ranger XL CS4 22 Ambulância	EOB3642	Saúde	12/13	8AFAR21J7DJ095470	59301
115	Fiat Palio ELX 4 Portas 1.3 AR	CZA 1457	Saúde	01/02	9BD17141422125510	17654
116	Fiat Palio Fire 2 Portas 1.0	CZA 1468	Saúde	04/05	9BD17146752493882	26989
117	Renault Clio Aut. 1.0 16v 04 portas	DMN 0599	Saúde	06/07	93YBBBB057J775336	32206

	Flex					
118	Renault Clio Aut. 1.0 16v 04 portas Flex	DMN 0613	Saúde	06/07	93YBB8B057J762034	32205
119	Renault Clio Aut. 1.0 16v 04 portas Flex	DMN 0614	Saúde	06/07	93YBB8B057J782772	32207
120	Renault Clio Aut. 1.0 16v 04 portas Flex	DMN 0615	Saúde	06/07	93YBB8B057J787502	32224
121	Renault Clio Aut. 1.0 16v 04 portas Flex	DMN 0616	Saúde	06/07	93YBB8B057J790052	32225
122	Renault/Sandero Auth 1.0	FRO 9628	Saúde	14/15	93Y5SRD04FJ507408	61746
123	Renault/Sandero Auth 1.0	FRE 3307	Saúde	14/15	93Y5SRD04FJ507419	61745
124	Renault/Sandero Auth 1.0	FSP 6584	Saúde	14/15	93Y5SRD04FJ506895	61747
125	Renault/Sandero Auth 1.0	FSM 4841	Saúde	14/15	93Y5SRD04FJ507493	61748
126	Renault/Sandero Auth 1.0	FQW 2962	Saúde	14/15	93Y5SRD04FJ507276	61786
127	VW Kombi Escolar Flex	DMN 0605	Saúde	06/06	9BWGF07X96P014372	32100
128	Ônibus Comil/ Condottieri	CDL 2259	Saúde	98/98	9B91RMP10WECE6490	20460
129	Moto Yamaha XTZ 125k	BYZ 2711	Saúde- Vigilância	07/08	9C6KE094080027807	Estado
130	VW Kombi	EHE 1244	Saúde- Vigilância	10/11	9BWMF07X8BP017972	48105
131	VW Kombi	EOB 3613	Saúde- Vigilância	11/12	9BWMF07X8CP016659	50046
132	VW Kombi Flex	DMN 9409	Saúde- Vigilância	09/10	9BWMF07X7AP018819	43056
133	VW Kombi Flex	JEF 8071	Saúde- Vigilância	08/08	9BWGF07X68P019502	40935
134	VW Kombi Lotação Flex	DMN 9395	Saúde- Vigilância	08/09	9BWMF07X89P001054	39785
135	GM / Celta	DMN 9408	Saúde- Vigilância	09/10	9BGRZ48F0AG269889	43053
136	VW Gol Special 2 Portas	CDZ 1913	Saúde- Vigilância	99/99	9BWZZZ377WP600253	12028
137	VW Gol Special 2 Portas	CZA 1460	Saúde- Vigilância	02/02	9BWCA05Y42T174508	19685
138	Renault/Logan EXPR 16 M	FRA 6302	Saúde- Vigilância	14/15	93Y4SRD64FJ507414	61385
139	VW Kombi Std 1.4 Flex	DMN 0586	Saúde- Vigilância	05/06	9BWGB07X86P003567	28482
140	GM S-10 2.8D Turbo Cab. Dupla	CMW 0710	Saúde- Vigilância	02/03	9BG138AC03C402498	40934
141	Moto Yamaha XTZ 125 E (VTR 47)	DAT 7826	Trânsito	08/08	9C6KE093080028702	35447
142	Moto Yamaha XTZ 125 E (VTR 48)	DAT 7827	Trânsito	08/08	9C6KE093080028712	35448
143	Moto Yamaha XTZ 125 E (VTR 49)	DAT 7828	Trânsito	08/08	9C6KE093080028696	35449
144	Moto Yamaha XTZ 125 XE	EOA 5754	Trânsito	13/14	9C6KE1060E0015963	59421
145	Moto Yamaha XTZ 125 XE	EOA 5755	Trânsito	13/14	9C6KE1060E0015952	59422
146	Moto Yamaha XTZ	EOA	Trânsito	13/14	9C6KE1060E0015956	59423

	125 XE	5756				
147	Moto Yamaha XTZ 125 XE	EOA 5757	Trânsito	13/14	9C6KE1060E0015969	59420
148	Moto Yamaha XTZ 125 XE	EOA 5758	Trânsito	12/13	9C6KE1060D0013557	59419
149	Moto Yamaha XTZ 125 K (VTR 85)	BFZ 1885	Trânsito	04/05	9C6KE038050022183	24903
150	Moto Yamaha XTZ 125 K (VTR 87)	BFZ 1887	Trânsito	04/05	9C6KE038050022245	24905
151	GM Montana Conquest (VTR 61)	DMN 0626	Trânsito	10/10	9BGXL80P0AC202330	43661
152	VW Gol 1.0 4 Portas Flex (VTR 24)	DMN 0595	Trânsito- Guarda	06/06	9BWCA05W26T105014	29524
153	VW Gol Giv 1.0 4 Portas	EHE 1223	Trânsito- Guarda	10/11	9BWAA05W5BP015592	45197
154	VW Gol Giv 1.0 4 Portas	EHE 1224	Trânsito- Guarda	10/11	9BWAA05W5BP017603	45194
155	Renault Logan Aut. 1.0 16v Hi- Flex (VTR 81)	DMN 9401	Trânsito- Guarda	09/09	93YLSR6GH9J235648	41581
156	Renault Logan Aut. 1016V (VTR 90)	EHE 1237	Trânsito- Guarda	10/11	93YLSR6RHBj638237	48190
157	Renault Logan Aut. EXP 16 (VTR 31)	EHE 1256	Trânsito- Guarda	11/11	93YLSR7VHBj812208	48431
158	Renault Logan Aut. EXP 16 (VTR 32)	EHE 1257	Trânsito- Guarda	11/11	93YLSR7UHBj812156	48432
159	Renault Master Rontan Ambulância	DMN 0618	Trânsito- Guarda	06/06	93YADCUH56J727634	61007
160	Moto Honda XLR 125 ES	BFZ 1877	Turismo	01/02	9C2JD17202R002910	23291
161	Moto Kasinski / Mirage 150 50	EHH 4254	Turismo	10/10	93FMRCCEAAM001679	45361
162	Moto Yamaha/XTZ 125E	FUQ 6720	Turismo	14/15	9C6KE1250F0038985	61000
163	Moto Kasinski / Mirage 150 50	EHH 4251	Urbanização	10/10	93FMRCCEAAM001348	45360
164	Moto Kasinski / Mirage 150 50	EHH 4252	Urbanização	10/10	93FMRCCEAAM001366	45362
165	Moto Kasinski / Mirage 150 50	EHH 4253	Urbanização	10/10	93FMRCCEAAM001663	45359
166	GM Celta 2P Life	DMN 0581	Urbanização	05/06	9BGRZ08906G136584	28391
167	VW Kombi Lotação Flex	EHE 1221	Urbanização	10/10	9BWMF07X8AP023656	43093
168	VW Kombi Lotação Flex	DMN 9398	Urbanização	09/09	9BWMF07X59P023920	41192
169	VW Kombi Escolar Flex	DMN 0601	Urbanização	06/06	9BWGF07X46P014375	32101
170	VW Kombi Escolar Flex	DMN 0604	Urbanização	06/06	9BWGF07X26P014374	32096
171	VW Kombi Escolar Flex	DMN 0603	Urbanização	06/06	9BWGF07X06P014373	32094
172	VW Kombi Escolar	EHE 1266	Urbanização	11/12	9BWMF07X2CP012901	51139
173	Renault/Kangoo	FXA	Urbanização	14/15	8A1FC1415FL487438	

	Express 1.6	7008				
174	GM Montana Conquest 1.8 Flex	CZA 1471	Urbanização	04/05	9BGXL80005C178343	24873
175	Ford F-4000 Comboio	BPY 8978	Urbanização	95/96	9BFKTNT31TDB06787	6750
176	Van Peugeot Boxer M330 HDI 2.8 16L	CZA 1478	Urbanização	05/06	936ZBPMMB62000454	28421
177	VW 11.140 Carroceria	BFW 3547	Urbanização	91/92	9BWWTACM2MDB01635	5555
178	VW 17.250 Carroceria	EHE 1254	Urbanização	11/12	9534N8243CR204093	50031
179	VW 24.250 Carroceria	EOB 3608	Urbanização	11/11	9534N8241BR165910	50032
180	VW 5.150 DRC 4X2 Carroceria	EOB 3622	Urbanização	12/12	9531M32PXC258509	54931
181	VW 5.150 DRC 4X2 Carroceria	EOB 3624	Urbanização	12/12	9531M32P2CR258469	54930
182	Ford Cargo 2429 Carroceria	FCS 1817	Urbanização	14/15	9BFYEAL6FBS77742	62488
183	VW 12.140 T Basculante	CZA 1432	Urbanização	99/99	9BWX2TK6XXRX02219	13608
184	VW 12.140 T Basculante	CZA 1435	Urbanização	99/99	9BWX2TK61XRX02223	13611
185	VW 12.140 T Basculante	CZA 1439	Urbanização	99/99	9BWX2TK69XRX02132	13615
186	VW 12.140 T Basculante	CZA 1441	Urbanização	99/99	9BWX2TK6XXRX02107	13607
187	Iveco Eurocarga 170E22 Basculante	EHE 1249	Urbanização	11/12	93ZA1NFH0C8712447	50012
188	Iveco Eurocarga 170E22 Basculante	EHE 1250	Urbanização	11/12	93ZA1NFH0C8712455	50018
189	Iveco Eurocarga 170E22 Basculante	EHE 1270	Urbanização	11/12	93ZA1NFH0C8712456	50028
190	Iveco Eurocarga 170E22 Basculante	EOB 3601	Urbanização	11/12	93ZA1NFH0C8712449	50014
191	Iveco Eurocarga 170E22 Basculante	EOB 3602	Urbanização	11/12	93ZA1NFH0C8712448	50013
192	Iveco Eurocarga 170E22 Basculante	EOB 3603	Urbanização	11/12	93ZA1NFH0C8712450	50015
193	Iveco Eurocarga 170E22 Basculante	EOB 3604	Urbanização	11/12	93ZA1NFH0C8712454	50017
194	Iveco Eurocarga 170E22 Basculante	EOB 3605	Urbanização	11/12	93ZA1NFH0C8712446	50011
195	Iveco Eurocarga 170E22 Basculante	EOB 3606	Urbanização	11/12	93ZA1NFH0C8712452	50016
196	Iveco Eurocarga 170E22 Basculante	EOB 3607	Urbanização	11/12	93ZA1NFH0C8712457	50010
197	Trator M.A/ Massey Ferguson	CDZ 1910	Urbanização	90/90	2151063306	4743
198	Trator Agrícola Valtra 885	Nota Fiscal	Urbanização	01/01		16245

199	Trator Valmet	BPY 8989	Urbanização	84/84	680104226	2797
200	Trator MO/ JOB 214E	EOB 3609	Urbanização	11/11	9B9214T44BBDT4026	55431
201	Trator MO/ JOB 214E	EOB 3610	Urbanização	10/10	9B9214T44BBDT4024	55430
202	Trator JCB 214E	EOB 3633	Urbanização	10/10	9B9214T04ABDT4136	47872
203	Trator M.A./New Holland	EOB 3611	Urbanização	11/11	NBAE18328	49989
204	Trator M.A. /CASE 580H	EOB 3612	Urbanização	11/11	HBZN0845VBAF00489	49988
205	Mini Pá Carreg. Hyundai	N. F. 7816	Urbanização	13/13	HHKHS802LC0000410	59546
206	Mini Pá Carreg. Hyundai	N. F. 7817	Urbanização	13/13	HHKHS802TC0000400	59547
207	Reb. Rodov. SR CT Prancha	CDZ 1892	Urbanização	95/95	9ADC1262055114788	6641
208	Trator Agrícola Valmet 685	Nota Fiscal	Urbanização	00/00		15377
209	Carreta Agrícola	Nota Fiscal	Urbanização	08/08		37278
210	Carreta Agrícola	Nota Fiscal	Urbanização	08/08		37279
211	Trator para cortar grama Murray 21HP	Nota Fiscal	Urbanização	10/10		43090
212	Trator para cortar grama Murray 21HP	Nota Fiscal	Urbanização	10/10		43091
213	Trator para cortar grama Murray 21HP	Nota Fiscal	Urbanização	10/10		40392

Considerações Finais

- 1) As Secretarias e Órgãos Municipais poderão providenciar seus respectivos planejamentos, podendo enviar cópia à Defesa Civil ou, ao menos, mantê-la atualizada em relação aos telefones e nomes dos responsáveis pelo setor.
- 2) O período de **VIGILÂNCIA E ALERTA**, poderá ser prorrogado se as condições climáticas assim o exigir.
- 3) Ter sempre em consideração que o princípio maior do gerenciamento de crises, é a preservação da vida e da integridade física das pessoas, que sobrepõe a qualquer bem material.

APROVO

Marco Aurélio Gomes dos Santos
Prefeito do Município de Itanhaém

Tiago Rodrigues Cervantes
Secretário Municipal do Governo

Edgard da Silva
Coordenador da Defesa Civil